

Zmiany w makrootoczeniu i nowe zagrożenia dla gospodarstw

LUDWIK WICKI

SZKOŁA GŁÓWNA GOSPODARSTWA WIEJSKIEGO W WARSZAWIE, POLSKA



XXX Kongres SERiA
Wyzwania dla agrobiznesu i obszarów wiejskich
Biała Podlaska, 3-5 września 2024 r.

Wprowadzenie

- Gospodarstwa rolne i całe rolnictwo **działają w zmiennym i nieprzewidywalnym otoczeniu.** Wpływ otoczenia na gospodarstwa rolne wykracza znacząco poza dobrze rozpoznane oddziaływanie środowiska naturalnego i ekonomicznego.



Ryzyka a nieprzewidywalność

- Są różne źródła nieprzewidywalności, np.:
 - naturalne (powodzie, susze, przymrozki, zdrowotne),
 - economiczne (zmiany cen, poziom popytu),
 - polityczne (zmiana prawa, umowy międzynarodowe, sankcje, wojna),
 - technologiczne (nowe techniki produkcji, nowe źródła energii) or
 - społeczne (nowe mody i trendy, zmiana zachowań społecznych, preferencje konsumentów).





Cel i metoda

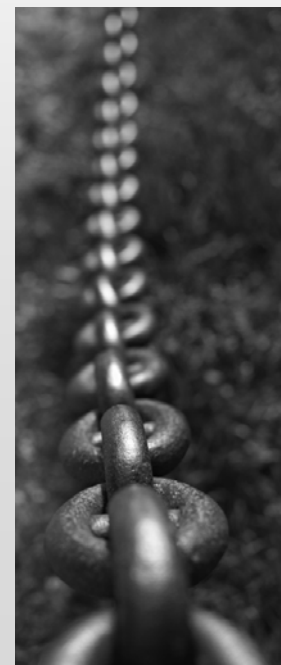
Cel pracy

- Celem pracy jest określenie, jakie **zjawiska są postrzegane jako zagrożenia dla działalności rolniczej** i jakie są mechanizmy ich wpływu na gospodarstwa rolnicze.
- Zagadnienie zostało przedstawione również z uwzględnieniem perspektywy polskiego rolnictwa.



Dane

- Opracowanie ma charakter **przeładowy** i zostało przygotowane na podstawie literatury.
- Dokonano przeglądu baz Elsevier i Springer oraz repozytoriów polskich czasopism z zakresu ekonomiki rolnictwa.
- W **pierwszym etapie**, na podstawie literatury, określono zestaw **zagrożeń wskazywanych wielokrotnie** w publikacjach.
- W drugim etapie określono i zestawiono wyniki badań dotyczących **technik i działań ograniczających oddziaływanie ważniejszych zagrożeń dla gospodarstw.**





**Najważniejsze
wyniki**

Zagrożenia w rolnictwie

- W rolnictwie, ryzyka są zwykle klasyfikowane następująco:
 - produkcyjne,
 - rynkowe,
 - instytucjonalne,
 - finansowe,
 - osobowe.

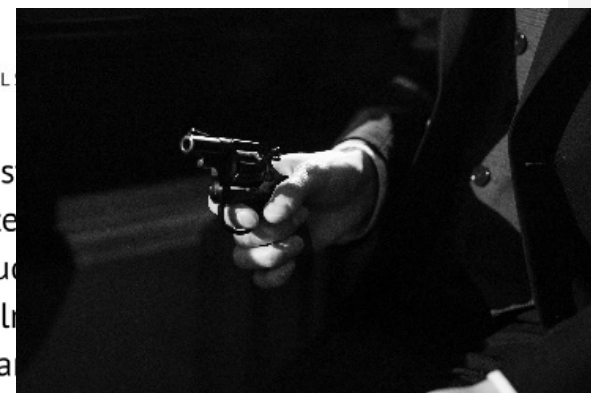


Nie będzie komu pracować w gospodarstwie? Powstają przepisy szkodliwe dla rolników

31.08.2024., 16:00h
[Justyna Czupryniak](#)

PODZIEL

Minis
Społ
zatruc
w roln
zosta

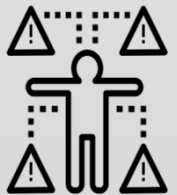


Rolnictwo potrzebuje pracowników sezonowych

Ujęcie zagrożeń w niniejszej pracy



- Poza wskazanymi wcześniej **ryzykami**, na rolnictwo oddziałują też **trudniejsze do pomiaru**, ale zauważane przez rolników i wpływające na ich decyzje **trendy o charakterze zagrożenia**, które są oceniane jako:
 - **prowadzące do zwiększenia złożoności** prowadzenia gospodarstw,
 - **negatywnie oddziałujące na poziom produkcji i dochodów**,
 - **znacząco ograniczające swobodę w korzystaniu z posiadanych zasobów**,
 - **negatywnie wpływające na skłonność do kontynuacji** prowadzenia działalności rolniczej.



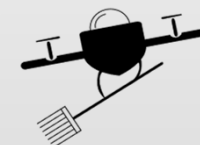
Postawy rolników wobec zagrożeń

- **Rolnicy mogą realizować różne podejścia** względem obserwowanych zjawisk w zależności od indywidualnej oceny zagrożenia dla ich gospodarstw.
- Postawy można opisać podobnie jak strategię:
 - wycofania,
 - przetrwania,
 - reakcji na zdarzenia.



Sfery zagrożeń można podzielić np. w poniższy sposób:

- nacisk na **spełniania celów środowiskowych**:
 - w ramach WPR,
 - ze strony społeczności;
- **zmiany klimatu**;
- **rozpowszechniania pandemicznych chorób zwierząt** (ASF, ptasia grypa);
- **zmiany strukturalne w ekonomicznym otoczeniu rolnictwa** (dostawcy, odbiorcy, rynki);
- wzrost **nacisków na zmiany w technologii produkcji** w kierunku wzrostu mechanizacji, rolnictwa precyzyjnego, śledzenia pochodzenia żywności;
- **zmiany socjodemograficzne** (brak następców, niski prestiż, trudność w założeniu rodziny);
- **nierówne warunki konkurencji** ze względu na liberalizację handlu, globalizację łańcuchów dostaw i **wyciek emisji**,
- **rosnąca biurokracja w realizacji** działań WPR.



Konsekwencje wybranych zagrożeń dla działania gospodarstw

- Zmiany klimatu mogą być i korzystne i niekorzystne dla gospodarstw,
- Ze względu na koszty, podwyższanie dobrostanu zwierząt jest łatwiejsze do osiągnięcia w dużych stadach, ale wzrost koncentracji jest poddawany krytyce.
- Obowiązkowe działania prośrodowiskowe w ramach WPR **prowadzą do obniżania dochodów rolników** mimo wypłacania dotacji. Nie korzystanie z części dotacji może się wiązać z mniejszym ubytkiem dochodów.
- Wprowadzanie zmian proekologicznych w gospodarstwach jest kosztowne, a **rolników zwykle nie stać na sfinansowanie potrzebnych inwestycji**. Prowadzi to też do wzrostu kosztów produkcji.

Szpiegowanie rolników

Coraz powszechniejsza stała się też praktyka inwigilowania rolników. Aktywiści zostawiają w oborach czy chlewniach ukryte kamery, by śledzić i nagrywać rolników, w nadziei że przyłapią ich na jakimś występku. Potem wyjęte z kontekstu wypowiedzi czy zdarzenia publikują w internecie, by zaszkodzić reputacji hodowców.

Ta presja psychologiczna powoduje, że wielu farmerów milczy obecnie przy pracy, w obawie że są śledzeni. Coraz więcej hodowców myśli o rezygnacji z tego profilu produkcji rolniczej.



Konsekwencje wybranych zagrożeń dla działania gospodarstw

- **Presja na redukcję emisji gazów cieplarnianych z rolnictwa prowadzi do:**
 - **restrykcji produkcji,**
 - **ograniczania produkcji zwierzęcej,**
 - **ograniczania stosowania nawozów sztucznych i ochrony roślin,**
- **a w efekcie:**
 - **dochody rolników stają się niższe,**
 - **emisja GHG na jednostkę produkcji wzrasta,** gdyż niższa intensywność produkcji to zwykle wyższa emisja na jednostkę,
 - **następuje wyciek emisji (związany z importem surowca).**
- **Wyższa emisja GHG na jednostkę produkcji jest także stwierdzona w rolnictwie ekologicznym.**



Konsekwencje wybranych zagrożeń dla działania gospodarstw

- **Brak następców zniechęca rolników do inwestowania i rozwoju.** Rolnicy przyjmują strategię stopniowego wycofywania się z produkcji rolniczej. Brak następców staje się powszechny. Wynika z niskich dochodów w rolnictwie, rosnącej presji na ochronę środowiska czy braku możliwości rozwoju w określonym otoczeniu ekonomicznym i społecznym.
- **Szybkie zmiany technik produkcji rolniczej** (np. rolnictwo precyzyjne, SI) **wymaga ciągłych u kosztownych inwestycji.** Dla małych i średnich gospodarstw nie tylko nie ma odpowiedniej oferty, ale też nie są one w stanie sfinansować potrzebnych inwestycji. Wiele gospodarstw przyjmuje więc strategię wycofania.



Działania rolników w celu ograniczania skutków zagrożeń

- Rolnicy mogą podejmować działania w celu ograniczania skutków zagrożeń, np. takie jak:
 - dywersyfikacja produkcji,
 - zwiększania skali produkcji w gospodarstwie,
 - kontraktowanie produkcji,
 - ubezpieczenia,
 - **dotatkowe i inne niż rolnictwo źródła dochodów,**
 - **bazowanie na dotacjach jako głównym źródle dochodu.**

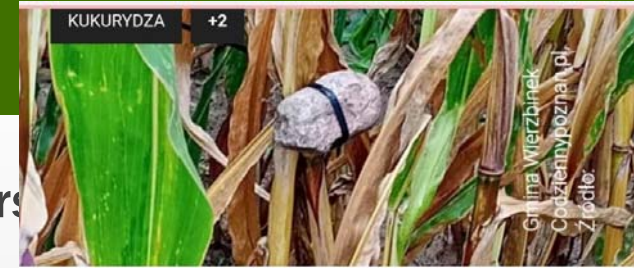




Podsumowanie

Najważniejsze zagrożenia

- Za najważniejsze zagrożenia dla funkcjonowania gospodarstw rolniczych uważają te związane z:
 - negatywnymi skutkami **zmian klimatu**;
 - naciskami na zwiększenia zakresu wdrożenia działań i funkcji **prośrodowiskowych** rolnictwa,
 - rosnącymi wymaganiami w zakresie **dobrostanu zwierząt**,
 - wymogami **ograniczania produkcji zwierzęcej**,
 - polityką **ograniczania emisji gazów cieplarnianych**,
 - szybkimi zmianami w zakresie **technik produkcji w rolnictwie**,
 - **niskimi dochodami** z gospodarstw rolniczych,
 - **niskim prestiżem zawodu rolnika i rolnictwa** w społeczeństwach wiejskich,
 - **brakiem następców**.



codziennypoznan.pl, 30-08-2024, codziennypoznan.pl

Rolnicy podnieśli alarm. Pułapki na polach kukurydzy

60

231

Źródło:  codziennypoznan.pl

Rolnicy z Broniszewa (woj. wielkopolskie) odkryli w swoich polach kukurydzy groźne pułapki, które mogą stanowić poważne zagrożenie nie tylko dla maszyn, ale także dla zdrowia i życia operatorów oraz zwierząt gospodarskich. Wśród upraw porzucane były metalowe elementy oraz zawieszane kamienie, które podczas koszenia mogą spowodować poważne uszkodzenia siewczarni.

19

Uwagi końcowe

- Przy planowaniu programów dla rolnictwa **konieczne jest zrozumienie i uwzględnienie postaw rolników** i wprowadzanie aktywności, które będą wspierać strategie rozwojowe.
- Koniecznie należy **unikać wprowadzania działań, które zwiększą poziom zagrożenia dla gospodarstw rolniczych.**
- Nie należy oferować **wsparcia rozwojowego dla gospodarstw, w którym nie ma realnie następcy.**
- Jest pożądane, aby **wspierać efektywny transfer czynnych zasobów produkcyjnych do rozwojowych gospodarstw.**
- Nie ma uzasadnienia dla wspierania ekstensyfikacji produkcji w obszarach z rozdrobnionym rolnictwem gdyż prowadzi to do **marginalizacji funkcji rolniczych i dochodów z rolnictwa ora dezagraryzacji całych obszarów na terenach wiejskich.**



Dziękuję za uwagę.